

RAPPORT ANNUEL 2022-2023

Du 1er septembre 2022 au 31 août 2023



MOT DE LA PRÉSIDENTE

Aux membres de notre alliance,

C'est avec une grande fierté que je m'adresse à vous en tant que présidente dans notre rapport annuel. L'année qui s'achève a été riche en réalisations et en défis, et je tiens à remercier chacun d'entre vous pour votre engagement et votre dévouement envers notre mission. Merci de croire à la force du nombre pour faire rayonner nos actions!

Au cours de cette année, nous avons atteint des objectifs importants, que ce soit dans l'avancée de nos représentations politiques, dans nos actions communautaires, nos projets de sensibilisation ou nos efforts de collecte de fonds. Tout cela a été possible grâce à l'engagement indéfectible de l'équipe et au soutien de nos partenaires.

Nous avons également dû faire face à des défis inattendus, notamment en raison de la situation sociopolitique en évolution constante. Cependant, notre capacité d'adaptation et notre solidarité en tant qu'alliance ont été exemplaires et illustrent notre agilité. D'ailleurs, ce sont également des qualités dont nous faisons preuve quotidiennement dans l'exercice de nos fonctions au sein de nos MAS.

En regardant vers l'avenir, nous sommes toujours confiant(e)s de poursuivre notre mission avec encore plus de détermination et d'enthousiasme. Nous avons de grands projets à l'horizon, et je suis convaincue que, ensemble, nous pourrons les réaliser.

Je tiens à exprimer ma gratitude envers chaque membre de notre association, ainsi qu'à notre équipe dévouée et à nos partenaires.

Votre soutien continu est la pierre angulaire de notre succès. Que cette année à venir soit remplie de réalisations encore plus remarquables. Ensemble, nous pouvons faire la différence.

Avec toute ma reconnaissance,

Chantale Morasse, présidente



QU'EST-CE QU'UN MAS ?

Par l'étendue de leur offre de services, les **milieux adaptés de scolarisation du Québec (MAS)** favorisent la réussite des élèves à risque et vulnérables.

- Les MAS offrent un service d'accompagnement et/ou de scolarisation complémentaire au service public régulier.
- Ils visent la réussite éducative par la persévérance scolaire, le développement personnel et professionnel et la pleine participation citoyenne.
- Ils desservent principalement une clientèle de jeunes et d'adultes en situation d'exclusion et de vulnérabilité.
- Ils encouragent et soutiennent l'accès à une sanction du ministère équivalente à celle qu'obtient un étudiant à la fin de ses études secondaires (qualification, certification, acquisition de préalables ou diplôme).
- Ils offrent un accompagnement psychosocial de pair avec la scolarisation.
- Ils facilitent, par l'insertion socioprofessionnelle, l'accès au travail des personnes qui en sont exclues faute de détenir une qualification, une attestation ou une certification reconnue.
- Ils sont gérés ou portés par des organismes autonomes et communautaires et/ou soutenus par des carrefours jeunesse-emploi.

LA MISSION DE L'AMASQ...



Encourager le développement des MAS



Coaliser et mobiliser les MAS



Favoriser l'innovation et l'échange d'expertise



Défendre et promouvoir les intérêts des MAS



Lutter contre le décrochage scolaire

LE CONSEIL D'ADMINISTRATION 2022-2023



Chantal Morasse
Présidente
La Marge - école de la
rue



Pierre-Luc Langlois
Trésorier
Cyclochrome



Philippe Tisseur
Secrétaire
École du milieu de
Lasalle



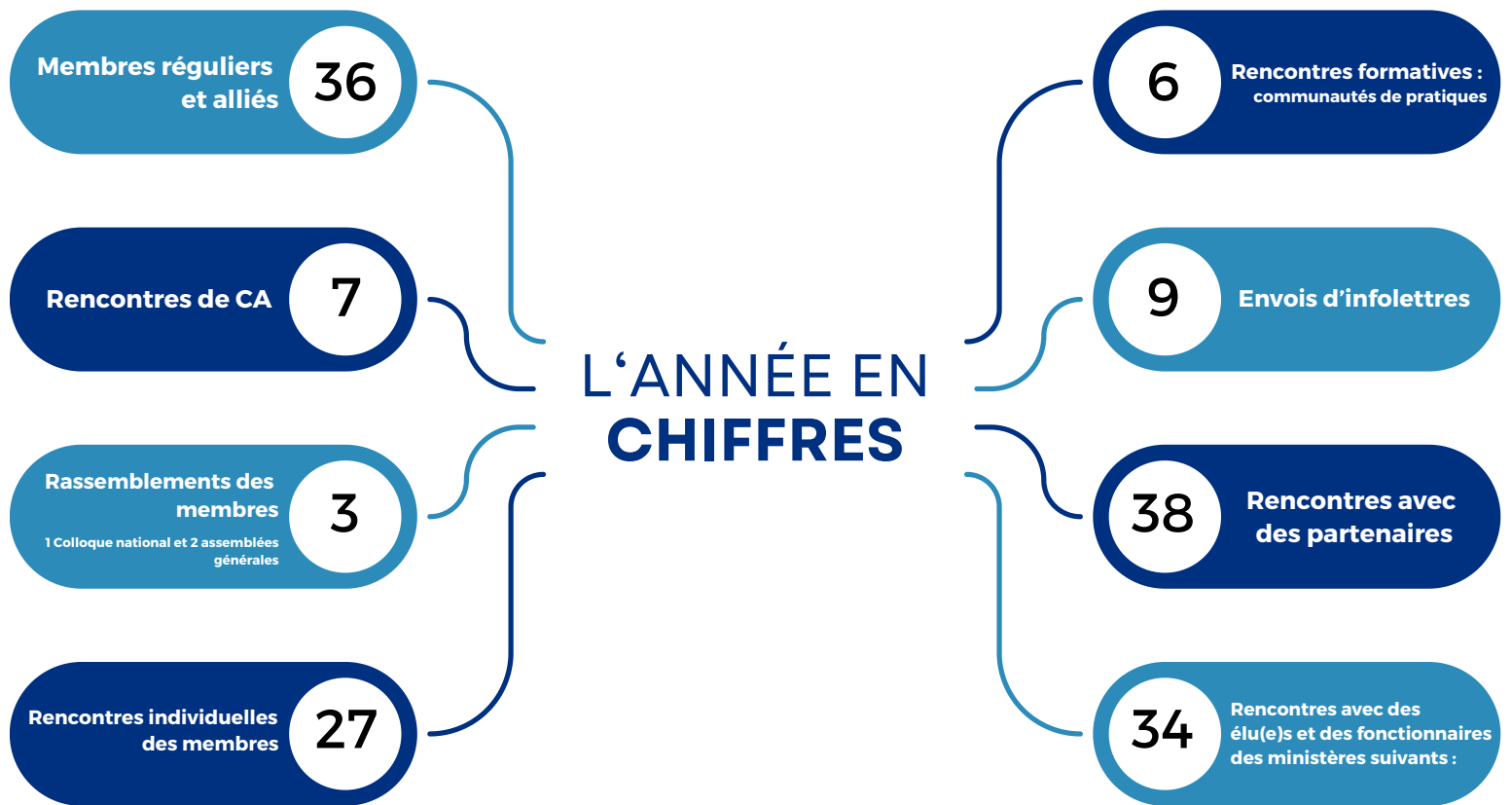
Andrée-Anne Tanguay
Administratrice
École du milieu de
Lévis



Claude Marin
Administrateur
La Dauphine



Patricia Gagné
Directrice générale



- de l'Éducation
- de l'Enseignement supérieur
- de l'Emploi et de la Solidarité sociale
- de la Santé et des Services sociaux

ÉVOLUTION DU PLAN D'ACTION



Objectif général A

Service aux membres accru et représentation des MAS



Objectif général B

Reconnaissance gouvernementale de l'AMASQ et des MAS



Objectif général C

Promotion – positionnement de l'AMASQ et des MAS dans l'espace public

OBJECTIF GÉNÉRAL

A

ACTIVITÉS ET ÉVÉNEMENTS

- Un comité d'activités a été formé pour travailler sur la programmation 2022-2023, incluant les activités de codéveloppement et le colloque.
- 6 activités de codéveloppement ont eu lieu.
- La formule des causeries comme activités de codéveloppement a été soumise pour approbation et approuvée par la direction générale en septembre 2022.
- 2 rencontres ont été conçues spécifiquement à l'attention des gestionnaires, 3 à l'attention des intervenant(e)s et 2 rencontres à l'attention d'un public mixte de gestionnaires et intervenant(e)s.
- Des comptes-rendus et aide-mémoire ont été préparés à la suite de 4 des causeries ci-dessous et distribués à l'ensemble des membres.

Thèmes

1. 13 octobre 2022 : « *L'engagement et la mobilisation* ». À l'attention des intervenant(e)s.
2. 15 décembre 2022 : « *Système scolaire : fonctionnement, curriculum et sanction des acquis* ». À l'attention des gestionnaires.
3. 26 janvier 2023 : « *Offre de services aux moins de 16 ans : l'embrasser ou s'en méfier ? Enjeux et pistes de solutions* ». À l'attention des intervenant(e)s et gestionnaires.
4. 23 février 2023 : « *Sources de financement et maillage de fonds* ». À l'attention des gestionnaires.
5. 23 mars 2023 : « *Complexification des problématiques* ». À l'attention des intervenant(e)s.
6. 20 avril 2023 : « *Enjeux relatifs au territoire : transport, logistiques, accès aux services, etc.* ». À l'attention des intervenant(e)s et gestionnaires.
7. 25 mai 2023 : « *Arrimage entre intervention et soutien scolaire* ». À l'attention des intervenant(e)s.

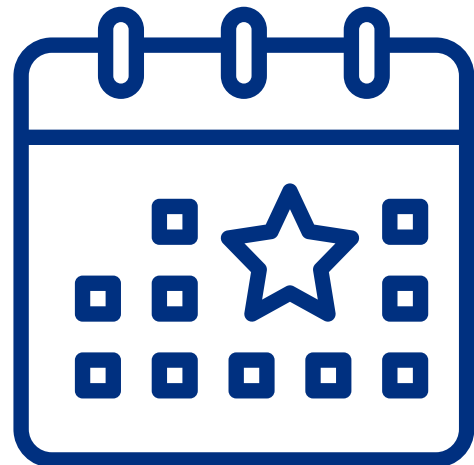
OBJECTIF GÉNÉRAL

A

Activité : Organiser un Colloque national pour l'ensemble des MAS.

Résultat : Un colloque national hybride a été organisé à Québec du 24 au 26 novembre 2022 à l'attention des intervenant(e)s et gestionnaires des MAS. Certains ateliers étaient spécifiquement conçus pour les intervenant(e)s, d'autres pour les gestionnaires.

Un sondage d'appréciation a démontré que le colloque a été globalement apprécié.



OBJECTIF GÉNÉRAL A

Service aux membres accru et représentation des MAS

Activité :

Offrir du support-conseil en continu aux membres

Résultats :

A. Une tournée des membres a été réalisée durant les mois de juin à août 2022. La presque totalité des membres a été rencontrée (26 sur 28 membres) en personne ou en visioconférence, à leur choix.

Cette tournée des membres a servi, entre autres, à :

Recueillir des informations exhaustives sur les membres à l'aide d'un questionnaire créé à cet effet : leur historique, l'état de développement de leurs relations partenariales locales, la forme que prend l'offre de services dans leur MAS, des informations sociodémographiques, des informations sur leur financement, des informations sur les ressources humaines affectées au MAS, les méthodes utilisées pour mesurer les résultats de leur activité.

B. La tournée des membres a également servi à administrer un sondage de satisfaction au sujet des services de l'AMASQ, à prendre note des besoins des MAS et à répondre à leurs questions. De nombreuses communications courriel ont eu lieu en continu avec les membres. Parmi ces communications, les membres ont été mobilisés pour : répondre à divers sondages qui ont servi à valider le nouvel intitulé de l'AMASQ, communiquer leurs préférences et besoins en regard de la programmation, valider leur besoin de financement. Des rappels d'événements à venir ont également été systématiquement envoyés de manière à maximiser la participation. Les besoins plus formels qui ont émergé des membres ont également fait l'objet de suivis variés. Des recherches et compilations d'outils à l'attention des intervenants ont également été réalisées et communiquées.

C. Rencontre d'accueil des nouveaux membres et mise en contact de membres avec d'autres MAS selon les besoins rencontrés.

OBJECTIF GÉNÉRAL A

Service aux membres accru et représentation des MAS

REPRÉSENTATIONS EXTERNES

- Comité PEA de l'Institut de coopération pour l'éducation des adultes (ICEA)
- Rencontre de l'écosystème jeunesse organisée par le Réseau des carrefours jeunesse-emploi du Québec (RCJEQ), portant sur les étapes préliminaires visant la mise sur pied d'un sommet jeunesse
- Rencontre avec des partenaires en vue d'une collaboration espérée (RÉRAQ et ROCLD)
- AGA de Projet collectif
- Congrès annuel de l'Institut des troubles d'apprentissage
- Colloque de la Chaire-réseau de recherche sur la jeunesse du Québec (CRJ)
- Tournée des MAS montréalais avec la Fédération des établissements scolaires publics innovants de France (FESPI)
- Congrès annuel de l'Association québécoise des intervenantes et des intervenants à la formation générale des adultes (AQIFGA)
- Congrès annuel du Réseau des carrefours jeunesse-emploi du Québec (RCJEQ)
- Participation au conseil d'administration du Réseau québécois en innovation sociale (RQIS)
- Participation à la réflexion stratégique de la Coalition des organismes communautaires pour le développement de la main-d'œuvre (COCDMO)
- Participation au Forum Parlons éducation

OBJECTIF GÉNÉRAL B

Reconnaissance gouvernementale de l'AMASQ et des MAS

Les **objectifs** de l'AMASQ sont les suivants :

- Obtenir du financement pour les MAS afin de les aider dans leur mission
- Positionner l'AMASQ et les MAS dans l'espace public
- Être reconnue comme un acteur-clé auprès de divers ministères du gouvernement du Québec

Voici les **obstacles** les plus importants auxquels fait face l'AMASQ :

- Aucun port d'attache défini auprès du gouvernement
- Confusion avec les écoles alternatives du réseau public
- Saturation des organismes en éducation et budget limité du ministère de l'Éducation

La **stratégie** de l'AMASQ en est une à long terme afin de développer des liens avec les ministères pertinents, soit :

- Ministère de la Santé et des Services sociaux (MSSS)
- Ministère du Travail, de l'Emploi et de la Solidarité sociale (MTESS)
- Ministère de l'Éducation (MEQ)

Pour y arriver, voici ce que nous avons fait durant l'année 2022-2023 :

1. Rencontres ciblées pour présenter la mission de l'AMASQ

Des rencontres ont été tenues à partir du mois de mai 2022 auprès du MTESS, du MEQ et du MSSS afin de revoir la mission de l'AMASQ et de discuter des opportunités de collaboration.

2. Plan de campagne pour les élections d'octobre 2022

Un plan entourant la campagne électorale a été déployé. La stratégie a été axée sur les MAS qui ont été invités à envoyer des demandes aux député(e)s afin d'organiser une visite de leur école pour maximiser leur visibilité.

3. Positionner l'AMASQ comme partenaire du gouvernement

Nous avons positionné l'AMASQ comme partenaire essentiel du gouvernement en choisissant un créneau spécifique, et ce, rapidement.

4. Accompagnement spécifique des membres de l'AMASQ

Ryan Affaires publiques a accompagné 4 MAS qui ont eu des besoins spécifiques au courant de l'année 2022-2023.

5. Veille de l'actualité gouvernementale

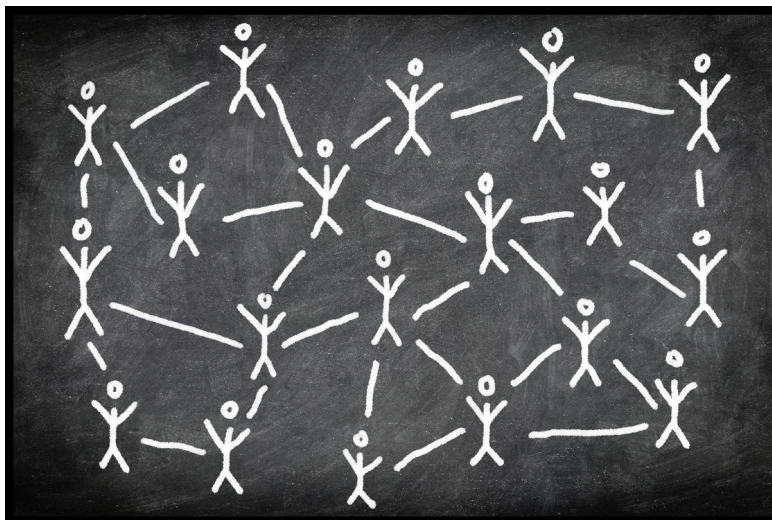
Nous avons suivi l'actualité gouvernementale durant l'année 2022-2023 afin d'adapter nos approches au contexte politique.

OBJECTIF GÉNÉRAL C

Promotion – positionnement de l'AMASQ et des MAS dans l'espace public

PUBLICS EXTERNES – MÉDIAS ET POPULATION

- Interpeller ces journalistes sur des enjeux qui pourraient intéresser leur audience – relations de presse.
- Bâtir des relations avec des journalistes intéressés par le raccrochage scolaire, la pénurie de main-d'œuvre, l'éducation, les formes alternatives de scolarisation, etc.
- Surveiller les interventions de journalistes qui ont un intérêt constant pour ces sujets et monter une liste de presse.
- Établir des liens avec ceux-ci en leur offrant des informations pertinentes sur les MAS, l'AMASQ, les recherches et les succès de cette forme de raccrochage scolaire personnalisé afin d'alimenter leurs recherches.
- Augmenter la personnalisation des contenus pour se démarquer des autres organisations et créer une image dynamique et actuelle des MAS.
- Travailler étroitement avec les MAS pour identifier les profils de gens qui pourraient illustrer les messages de l'AMASQ.
- Augmenter la reconnaissance et le rayonnement des MAS en les présentant comme des spécialistes du raccrochage scolaire des clientèles adultes atypiques ou vivant avec des enjeux psychosociaux nuisant à leur réussite.



LA RECHERCHE SCIENTIFIQUE COMME APPUI FONDAMENTAL AUX 3 OBJECTIFS!

→ L'AMASQ fait partie de l'écosystème de l'innovation sociale.
Et qui dit innovation dit approche réflexive!

LES MILIEUX ADAPTÉS DE SCOLARISATION DU QUÉBEC : PUBLIC ET IMPACT

En 2020-2021, l'AMASQ a lancé un projet pilote visant à identifier la population qui fréquente les milieux adaptés de scolarisation (MAS) et à mesurer leur impact sur le parcours des jeunes et des jeunes adultes en situation de rattachement scolaire.

Les élèves inscrits dans les MAS et les intervenant(e)s ont été sondés en deux étapes, entre 2021 et 2022, par l'entremise de questionnaires ayant permis, entre autres, de comparer certains indicateurs scolaires et psychosociaux et de dresser un portrait du taux de persévérance des élèves inscrits dans les MAS.

Ce rapport de recherche descriptif auquel ont participé 17 milieux adaptés de scolarisation présente les résultats de cette démarche, et se destine principalement aux personnes qui travaillent dans les MAS. Il leur offre un portrait des élèves qui ont recours aux MAS et présente les effets des MAS sur le parcours de ces élèves.

En collaboration avec Education, Formation, Emploi, Recherche et Consultance

Marjorie Vidal, Ph.D.

Marianne St-Onge, Ph.D.

Jérôme Archambault, Ph.D.

Jude-Henri Jeanniton, Ph.D.

FAITS SAILLANTS



Les milieux adaptés de scolarisation (MAS) sont des structures qui offrent des services d'accompagnement ou de scolarisation aux élèves de 16 ans et plus en difficulté scolaire.

UN PUBLIC TRÈS VULNÉRABLE

- **49%** des élèves sont des femmes, **50%** sont des hommes et **1%** s'identifient à un autre genre
- **27%** sont issus de l'immigration
- **9%** se considèrent comme faisant partie des minorités visibles
- **4%** proviennent des Premières Nations, Inuits ou Métis

Les élèves sont généralement jeunes : l'âge moyen est de 24 ans.

Les élèves sont considérés à risque sur le plan scolaire :

- Ce sont des élèves peu autonomes
- **69%** bénéficient de soutien ou de mesures adaptatives sur le plan scolaire
- **73%** ont déjà décroché d'un établissement scolaire, principalement à cause de difficultés d'adaptation ou d'apprentissage

Les élèves accusent de grands retards scolaires :

- **14%** sont de niveau pré secondaire
- Près de **60%** des élèves n'ont pas atteint le deuxième cycle du secondaire
- Seulement **2%** des élèves ont le niveau de secondaire 5 en mathématiques (**19%** en français)

Le statut des élèves est souvent précaire :

- **50%** reçoivent une aide financière
- **88%** travaillent à temps partiel ou occasionnellement et **73%** de ceux et celles qui travaillent touchent moins de 15\$ de l'heure (c'est le cas de **87%** des femmes qui travaillent)

Parmi les élèves les plus vulnérables, on retrouve les femmes avec enfant(s) :

- **83%** des parents dans les MAS sont des femmes et au moins **40%** des mères vivent en foyer monoparental

LES MAS FAVORISENT LA RÉUSSITE DES ÉLÈVES À RISQUE

L'offre des MAS est complémentaire à celle du réseau scolaire régulier, notamment au secteur des adultes :

- **60%** des élèves proviennent du secteur de l'éducation des adultes
- **86%** élèves qui s'inscrivent dans un MAS ont comme objectif #1 de poursuivre leurs études

Le taux de persévérance scolaire des élèves est de 91%. Après un an dans le MAS :

- **41%** des élèves ont atteint leur objectif scolaire
- **50%** poursuivent leur parcours scolaire sans avoir décroché
- **78%** des élèves notent un maintien ou une augmentation significative de leur autonomie depuis leur inscription

Le taux de maintien en emploi des élèves est de 80%. Après un an dans le MAS :

- **80%** des élèves ont conservé leur emploi parallèlement à leurs études (plus de la moitié à temps partiel)
- Les élèves qui travaillent ont développé d'excellentes compétences en emploi (respect des horaires, capacité à travailler en équipe, investissement, image, etc.)

Après un an passé dans le MAS, les élèves sont plus motivés, ils et elles gagnent en confiance, valorisent davantage leurs études, participent et s'investissent plus dans leurs apprentissages. En moyenne, les élèves estiment que le MAS a contribué à plus de 83% à la réalisation de leur objectif scolaire.

Les élèves en difficulté d'adaptation ou d'apprentissage sont celles et ceux qui bénéficient le plus des MAS sur tous les aspects (scolaires et psychosociaux), même si plusieurs défis demeurent en ce qui concerne l'organisation entre les études, la vie personnelle et la vie professionnelle.

LES MAS S'ADAPTENT À LA RÉALITÉ DES ÉLÈVES

Les leviers principaux des MAS qui sont perçus comme des réussites par les élèves :

- L'accompagnement et le soutien : à la fois sur le plan scolaire et sur le plan psychosocial
- La relation que les intervenant(e)s entretiennent avec les élèves
- L'aspect clé en main du MAS, où les élèves ont accès aux ressources présentes dans le MAS
- La stabilisation psychosociale de l'élève (gestion, santé, etc.) parallèle au parcours scolaire
- Les modalités distinctives des MAS : le rythme d'enseignement et d'apprentissage, l'accompagnement, le contenu des cours, les règles de vie commune, etc.



LES MEMBRES

MEMBRES RÉGULIERS



MEMBRES ALLIÉS

