

2021-2022



# Les Milieux Adaptés de Scolarisation du Québec : Public et impact

Préparé par



# Les MAS en un coup d'œil

Les milieux adaptés de scolarisation (MAS) sont des structures qui **offrent des services d'accompagnement ou de scolarisation aux élèves de 16 ans et plus en difficulté scolaire.**

## Les MAS accueillent un public très vulnérable

49% des élèves sont des femmes, 50% sont des hommes, et 1% s'identifient à un autre genre.

27% sont issu-e-s de l'immigration ; 9% se considèrent comme faisant partie des minorités visibles ; 4% proviennent des Premières nations, Inuits ou Métis.

Les élèves sont généralement jeunes : l'âge moyen est de 24 ans.

Les élèves sont considéré-e-s **à risque sur le plan scolaire** :

- Ce sont des élèves peu autonomes
- 69% bénéficient de soutien ou de mesures adaptatives sur le plan scolaire
- 73% ont déjà décroché d'un établissement scolaire, principalement à cause de difficultés d'adaptation ou d'apprentissage

Les élèves accusent de **grands retards scolaires** :

- Près de 60% des élèves n'ont pas atteint le deuxième cycle du secondaire
- Seulement 2% des élèves ont le niveau de secondaire 5 en mathématiques (19% en français)
- 14% sont de niveau pré-secondaire

Le **statut des élèves est souvent précaire** :

- 88% travaillent à temps partiel ou occasionnellement, et 73% de ceux et celles qui travaillent touchent moins de 15\$ de l'heure (c'est le cas **de 87% des femmes qui travaillent**)
- 50% reçoivent une aide financière

Parmi les élèves les plus vulnérables, on retrouve **les femmes avec enfant(s)** : 83% des parents dans les MAS sont des femmes et au moins 40% des mères vivent en foyer monoparental.

## Les MAS favorisent la réussite des élèves à risque

**L'offre des MAS est complémentaire à celle du réseau scolaire régulier et notamment au secteur des adultes :**

- 60% des élèves proviennent du secteur de l'éducation des adultes
- 86% élèves qui s'inscrivent dans un MAS ont comme objectif #1 de poursuivre leurs études

**Le taux de persévérance scolaire des élèves est de 91%.** Après un an dans le MAS,

- 41% des élèves ont atteint leur objectif scolaire
- 50% poursuivent leur parcours scolaire sans avoir décroché
- 78% des élèves notent un maintien ou une augmentation significative de leur autonomie depuis leur inscription

**Le taux de maintien en emploi des élèves est de 80%.** Après un an dans le MAS,

- 80% des élèves ont conservé leur emploi parallèlement à leurs études (plus de la moitié à temps partiel)
- Les élèves qui travaillent ont développé d'excellentes compétences en emploi (respect des horaires, capacité à travailler en équipe, investissement, image, etc.)

Après un an passé dans le MAS, **les élèves sont plus motivé-e-s, elles et ils gagnent en confiance, valorisent davantage leurs études, participent et s'investissent** plus dans leurs apprentissages.

En moyenne, les élèves estiment que **le MAS a contribué à plus de 83% à la réalisation de leur objectif scolaire.**

**Les élèves en difficulté d'adaptation ou d'apprentissage sont celles et ceux qui bénéficient le plus des MAS sur tous les aspects** (scolaires et psychosociaux), même si plusieurs défis demeurent en ce qui concerne l'organisation entre les études, la vie personnelle et la vie professionnelle.

## Les MAS s'adaptent à la réalité des élèves

**Les leviers principaux des MAS qui sont perçus comme des réussites par les élèves :**

- Les modalités mêmes du MAS : le rythme d'enseignement et d'apprentissage, l'accompagnement, le contenu des cours, les règles de vie commune, etc.
- L'accompagnement et le soutien : à la fois sur le plan scolaire et sur le plan psychosocial
- La relation que les intervenant-e-s entretiennent avec les élèves
- L'aspect clé en main du MAS, où les élèves ont accès aux ressources dans le MAS
- La stabilisation psychosociale de l'élève (gestion, santé, etc.) en parallèle au parcours scolaire

# Table des matières

Objectif de la recherche	5
Répartition géographique des MAS	6
<b>1. Portrait général des élèves</b>	
Profil démographique	8
Âge des élèves	8
Situation économique	9
Situation sociale et familiale	10
Inscription dans le MAS	11
<b>2. Parcours scolaire avant le MAS</b>	
Trajectoire scolaire	13
Niveau scolaire	14
Autonomie scolaire	15
<b>3. Impact des MAS : volet scolaire</b>	
Regards croisés	17
Réussites et défis	18
<b>4. Impact des MAS : volet psychosocial</b>	
Regards croisés	20
Réussites et défis	21
<b>5. Impact des MAS sur les parcours</b>	
Persévérance et autonomie	23
Appréciation générale du MAS	24
<b>6. Publics spécifiques</b>	
Élèves en difficulté d'adaptation ou d'apprentissage	26
Élèves en emploi	27
Femmes avec enfant(s)	29
Élèves avec enfant(s)	29
<b>7. Annexes méthodologiques</b>	
Annexe 1 : Répondant·e·s	31
Annexe 2 : Comparaisons	32
Annexe 3 : Regards croisés	33
Annexe 4 : Impact des MAS	34
Annexe 5 : Participant·e·s et niveau d'éducation	35

# Liste des acronymes

AMASQ : Association des milieux adaptés de scolarisation

CJE : Carrefour jeunesse-emploi

FADA : Formation à distance assistée

FMS : Formation à une profession spécialisée

FGA : Formation générale des adultes

FP : Formation professionnelle

FPT : Formation préparatoire au travail

IS : Intégration sociale

ISP : Intégration socioprofessionnelle

MAS : Milieu(x) adapté(s) de scolarisation

# Objectif de la recherche

5

Durant l'année scolaire 2020-2021, l'AMASQ a lancé un projet pilote afin d'identifier la population qui fréquente les MAS et de mesurer l'impact des MAS sur le parcours des jeunes et des jeunes adultes en situation de raccrochage scolaire. Dans ce contexte, les élèves inscrit·e·s dans les MAS et les intervenant·e·s y travaillant ont été invité·e·s à remplir des questionnaires distincts. Un rapport de recherche a ensuite été élaboré à l'été 2021 à partir de 30 formulaires remplis par des élèves et de 30 autres remplis par des intervenant·e·s.

Suite au projet pilote, des modifications ont été apportées aux deux questionnaires, et un nouveau questionnaire a été lancé en septembre 2021 (Temps 1). Un deuxième questionnaire a été lancé en juillet 2022 (Temps 2) afin de pouvoir comparer certains indicateurs scolaires et psychosociaux et de tenir compte de la persévérance durant l'année scolaire.

Ce rapport descriptif présente donc les résultats de ces questionnaires, et se destine principalement aux personnes qui travaillent dans les MAS. Il leur offre un portrait des élèves qui ont recours aux MAS et des effets des MAS sur le parcours de ces élèves.

L'équipe de recherche remercie vivement les intervenant·e·s et les élèves ayant participé au projet. **En effet, plus de 200 formulaires venant de 17 MAS ont été remplis cette année !** Ce rapport découle donc d'un large éventail de données recueillies sur le terrain et permet d'offrir un portrait plus juste des jeunes fréquentant un établissement de l'AMASQ et de mieux cerner leurs besoins.

*L'équipe de recherche de  
EFE – Groupe de recherche et consultance  
info@efe-consultance.ca*

## Les données à l'origine du rapport

Ce rapport a été produit à partir des données recueillies dans les questionnaires remplis par les élèves fréquentant les MAS et les intervenant·e·s qui les accompagnent, au temps 1 (T1, septembre 2021) et au temps 2 (T2, juillet 2022).

**Quatre types de données** sont présentées dans ce rapport\* :

1. Le portrait des jeunes et des jeunes adultes:
  - Leur profil démographique
  - Leur situation sociale, économique et familiale
  - Les raisons et le moment de leur inscription dans le MAS
2. Le parcours scolaire des jeunes et des jeunes adultes avant leur inscription dans le MAS
3. L'impact des MAS sur les élèves, obtenu par la comparaison du point de vue des élèves au T1 et au T2 et ensuite par la comparaison de leur point de vue avec celui des personnes intervenantes, et ce, sur **trois volets**: scolaire, psychosocial et le parcours dans le MAS
4. Des données sur certains publics spécifiques

*\*Les annexes méthodologiques présentent en détails la façon dont les données ont été collectées et les méthodes statistiques qui ont été appliquées*

# Répartition géographique des MAS

**17 MAS\***

2 de la **Capitale-Nationale**

6 de **Chaudière-Appalaches**

1 de la **Mauricie**

3 de la **Montérégie**

4 de **Montréal**

1 de l'**Outaouais**



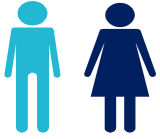
*\*14 MAS membres et 3 MAS non-membres ont participé à la recherche, soit un échantillon de 50% des membres de l'AMASQ*

# Portrait général des élèves

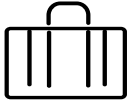


# Portrait général des élèves

## Profil démographique



- 49% sont des femmes
- 50% sont des hommes
- 1% s'identifient à un autre genre



- 27% sont issu.e-s de l'immigration (1<sup>ère</sup> et 2<sup>e</sup> générations)
  - 65% sont des femmes
  - 35% sont des hommes



- 15% sont allophones (espagnol, créole, etc.)
  - 45% sont des femmes
  - 55% sont des hommes



- 12% sont dans une situation instable au plan du logement (temporaire ou centre d'accueil)
  - 44% sont des femmes
  - 56% sont des hommes



- 4% font partie des Premières nations, Métis ou Inuits
  - 100% sont des hommes
- 9% se considèrent comme minorités visibles
  - 71% sont des femmes
  - 29% sont des hommes



- 69% ont des mesures adaptatives
- 33% considèrent éprouver des difficultés d'apprentissage
  - 44% sont des femmes
  - 56% sont des hommes
- 27% ont reçu un diagnostic

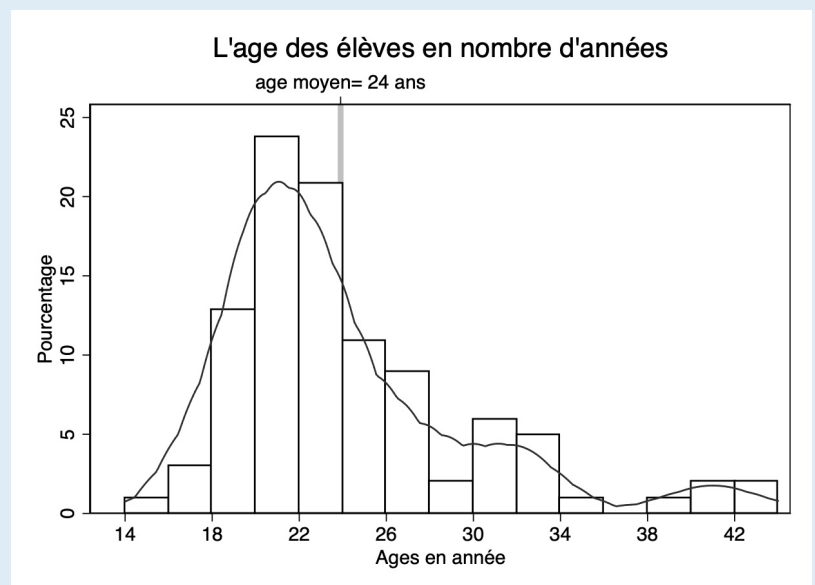


- 4% sont en situation de handicap physique
  - 100% sont des hommes

## Âge des élèves

- L'âge moyen des élèves est de **24 ans** : 25 ans pour les femmes; 23 ans pour les hommes ; 22 ans pour les personnes s'identifiant à un autre genre
- Les âges varient entre 15 et 43 ans. 50% des élèves ont moins de 22 ans et 50% ont plus de 22 ans (âge médian) 83% des élèves sont âgé.e-s entre 15 et 29 ans

- Il n'y a que 2 élèves recensé.e-s qui ont moins de 18 ans
- Les 20-24 ans, qui représentent la moitié des élèves, sont présent.e-s dans 69% des MAS
- La tranche d'âge des 25-35 ans se retrouve dans 60% des MAS
- Les élèves âgé.e-s de plus de 35 ans se retrouvent dans un seul MAS





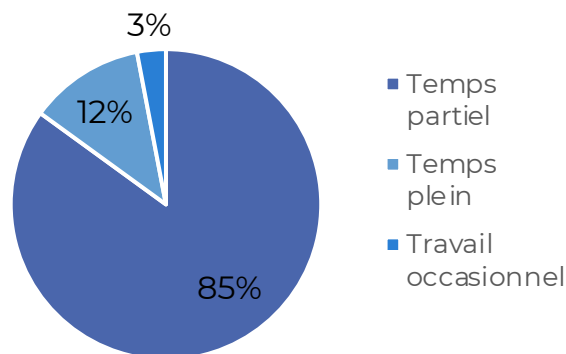
# Portrait général des élèves

## Situation économique

### Emploi

- **45%** des élèves ont un emploi. Parmi celles et ceux qui travaillent :
- **85%** travaillent à temps partiel, **12%** à temps plein et **3%** occupent un emploi occasionnel
- **48%** sont des femmes, **48%** sont des hommes, et **4%** s'identifient de manière non genrée
- Les emplois à temps partiel sont occupés à **50%** par des femmes, à **46%** par des hommes et à **4%** par des personnes s'identifiant de manière non genrée
- **45%** sont des personnes immigrantes\*

### Type de travail



### Salaire

- **73%** des élèves qui travaillent ont un salaire de moins de 15\$ de l'heure ou ont un autre type de rémunération (pourboire ou autre).
  - Seulement **13%** des femmes qui travaillent sont rémunérées plus de 15\$ de l'heure versus **38%** des hommes
  - **33%** des personnes immigrantes (femmes et hommes) qui travaillent sont rémunérées plus de 15\$ de l'heure
- **74%** des élèves occupant une forme d'emploi (à temps partiel, à temps plein ou occasionnel) ont entre 18 et 24 ans

**36%** sont satisfait·e·s ou très satisfait·e·s de leur emploi  
**46%** se disaient ni satisfait·e·s ni insatisfait·e·s  
**18%** étaient soit insatisfait·e·s ou très insatisfait·e·s

### Aide financière

- **50%** des élèves reçoivent de l'aide financière (catégories non exclusives)
  - **54%** sont des femmes, **43%** sont des hommes et **3%** des personnes non genrées
  - **11%** sont des personnes immigrantes
  - **18%** aide sociale - **24%** allocation Emploi-Québec - **8%** autres types d'allocation

\*Les termes immigrant·e·s ou personnes immigrantes réfèrent aux élèves de 1<sup>ère</sup> et 2<sup>e</sup> générations

# Portrait général des élèves

## Situation sociale et familiale

### Sur le plan social

- ❑ **72%** des élèves ont des parents qui n'ont pas atteint un niveau d'étude postsecondaire
  - Parmi ces élèves, **45%** sont **des femmes**, **53%** sont **des hommes** et **2%** sont des personnes non genrées
  - Parmi ces élèves, **30%** sont des personnes immigrantes
- ❑ **35%** ont vécu en famille monoparentale
  - Parmi ces élèves, **50%** sont **des femmes**, **46%** sont **des hommes** et **4%** des personnes non genrées
  - Parmi ces élèves, **23%** sont des personnes immigrantes
- ❑ **9%** ont vécu dans un centre jeunesse ou en famille d'accueil
  - Parmi ces élèves, **43%** sont **des femmes**, **57%** sont **des hommes**
  - Parmi ces élèves, **14%** sont des personnes immigrantes
- ❑ **58%** ne sont pas autonomes sur le plan du logement
  - Parmi ces élèves, **44%** sont **des femmes**, **56%** sont **des hommes** et **2%** sont des personnes non genrées
  - Parmi ces élèves, **40%** sont des personnes immigrantes
- ❑ **3%** ont des antécédents judiciaires (**3%** ont préféré ne pas répondre à la question)



### Sur le plan familial

16%

des élèves ont un ou des enfant(s)

83%

des parents sont des femmes

40%

des mères vivent en foyer monoparental

25%

des parents sont des personnes immigrantes

### Général

- ❑ L'âge des élèves qui ont un ou des enfant(s) varie entre 20 et 43 ans : **64%** des élèves qui ont au moins un enfant ont 25 ans ou plus (moyenne d'âge 30 ans)

### En ce qui concerne les femmes plus spécifiquement

- **83%** des parents sont **des femmes**, et parmi elles, 30% sont immigrantes
- **40%** des mères vivent en famille monoparentale (30% ont préféré ne pas répondre quant à leur statut)
- **40%** des mères occupent un emploi : 3/4 à temps partiel et 1/4 à temps plein

# Portrait général des élèves

## Inscription dans le MAS

### Raisons de l'inscription

Les élèves devaient expliquer pour quelle(s) raison(s) elles ou ils s'étaient inscrit·e·s dans un MAS. Dans la très grande majorité des cas, c'était pour poursuivre leurs études.

### En s'inscrivant dans un MAS, les élèves avaient pour objectifs\*

**86%** : poursuivre leurs études

- 50% sont **des femmes**, 48% sont **des hommes** et 2% sont non genré·e·s
- 25% sont des personnes immigrantes

**45%** : améliorer leurs perspectives d'emploi

- 48% sont **des femmes**, 52% sont **des hommes** et 2% sont non genré·e·s
- 33% sont des personnes immigrantes

**34%** : pour se mettre en action

- 48% sont **des femmes**, 52% sont **des hommes** et 2% sont non genré·e·s
- 24% sont des personnes immigrantes

**16%** : pour être un meilleur parent

- 50% sont **des femmes**, 50% sont **des hommes**
- 25% sont des personnes immigrantes

*\*Plusieurs réponses étaient possibles*

### Premières inscriptions dans le MAS

- En 2021, **52%** des élèves se sont inscrit·e·s dans un MAS pour la première fois
- La plus grande période d'inscription est **entre janvier et mars**
- Les nouvelles inscriptions se répartissent de la manière suivante :



# **Parcours scolaire avant le MAS**



# Parcours scolaire avant le MAS

## Trajectoire scolaire

### Provenance des élèves

- Les MAS s'adressent principalement à un public de jeunes et de jeunes adultes inscrit.e.s à la Formation générale des adultes (FGA). Une minorité des élèves vient du secteur des jeunes, avec une représentation relativement forte des filières semi-professionnelles (FMS, FPT)

#### Secteur des adultes 60%

47% FGA  
5% Accueil et francisation  
4% FADA  
4% IS, ISP

#### Secteur des jeunes 26%

15% Secondaire régulier  
11% FMS, FPT

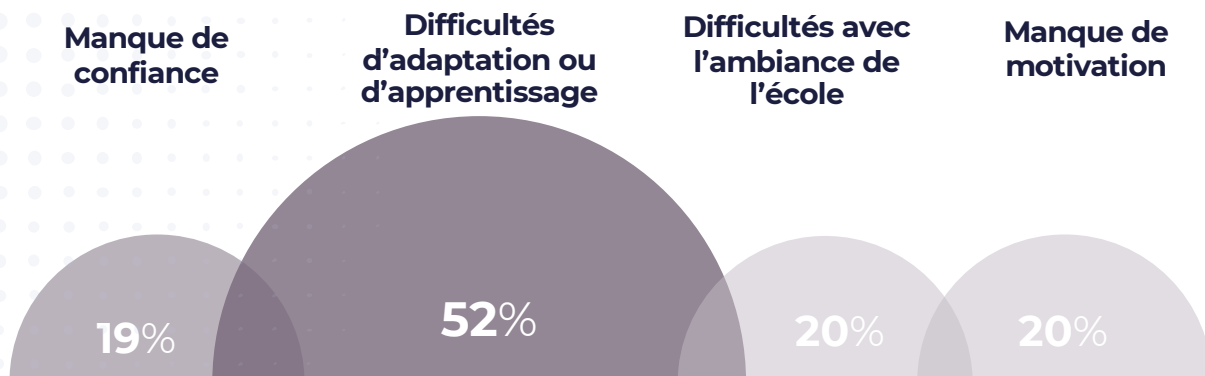
Autres 14% : 13% Entreprise d'économie sociale, 1% FP

### Décrochage

- Avant leur inscription dans un MAS, **73%** des élèves avaient déjà décroché au moins une fois d'un établissement scolaire : **50%** du secondaire et **30%** d'un centre d'éducation des adultes (CÉA), ces résultats pouvant être cumulables
  - Parmi les 73% d'élèves ayant décroché avant leur inscription dans un MAS,
    - 48%** sont **des femmes**, **50%** sont **des hommes**, et **2%** s'identifient de manière non-genrée
    - 20%** sont des personnes immigrantes

### Raison du décrochage\*

- Les difficultés d'adaptation ou d'apprentissage** sont les raisons principales expliquant le décrochage des élèves



\* Plusieurs réponses étaient possibles

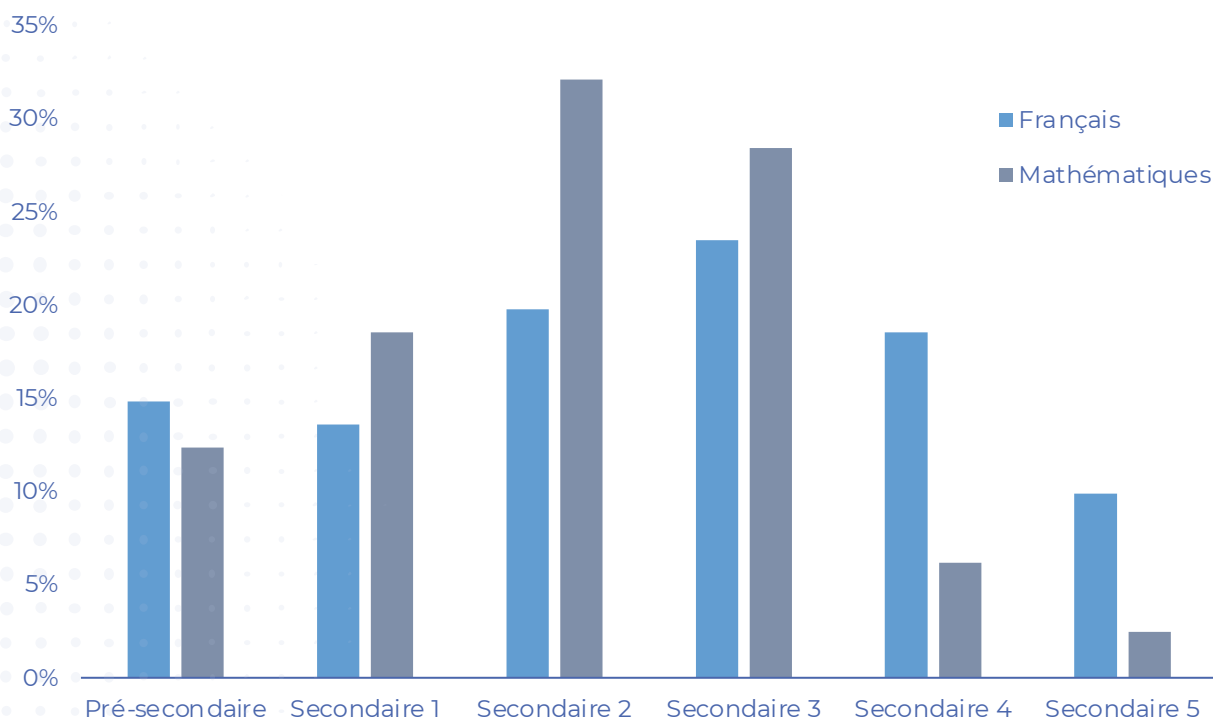
# Parcours scolaire avant le MAS

## Niveau scolaire

### Niveau scolaire des élèves à leur arrivée dans le MAS

La très grande majorité des élèves accueilli-e-s dans les MAS présentent un très grand retard scolaire. Leur niveau scolaire peut être considéré comme très faible. À titre d'exemple, lors de leur inscription dans le MAS :

- ❑ **56%** des élèves n'avaient pas atteint le deuxième cycle du secondaire en français ou en mathématiques
  - **50%** en français
  - **63%** en mathématiques
- ❑ **Seulement 6%** des élèves avaient le niveau de secondaire 5
  - **10%** en français
  - **2%** en mathématiques
- ❑ **14%** des élèves avaient un niveau de présecondaire en français ou en mathématiques



*\*Pour plus de détails sur les niveaux par cycle, voir Annexe 5*

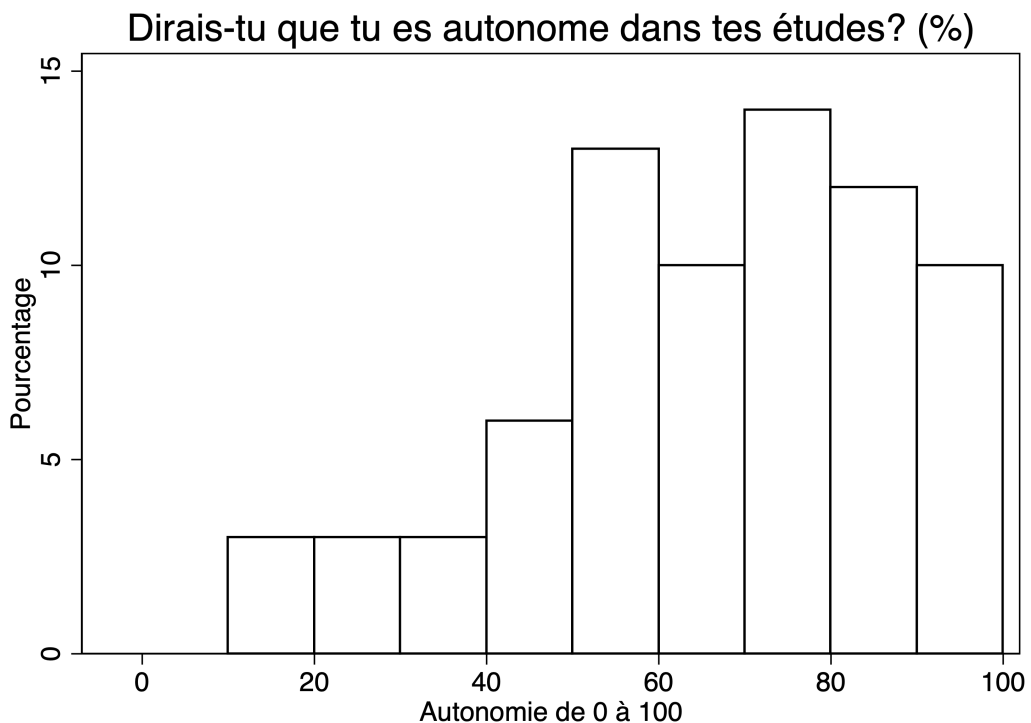
# Profil scolaire des élèves

## Autonomie scolaire

### L'autonomie scolaire

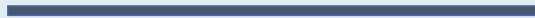
L'autonomie scolaire est définie comme la capacité de l'élève à réaliser ses tâches, à organiser son temps de travail sans aide extérieure. Les MAS accueillent des élèves qui ont un fort besoin de soutien pédagogique et psychosocial dans le cadre de leur parcours scolaire.

- ❑ **69%** des élèves bénéficient de services de soutien ou de mesures adaptatives comme le tiers-temps et les logiciels d'aide à l'apprentissage
- ❑ Bien que la majorité des élèves se considéraient comme étant autonomes,
  - **38%** évaluaient leur autonomie en dessous de 60%
  - **20%** évaluaient leur autonomie en dessous de 50%



# **Impact des MAS**

## **Volet scolaire**





# Impact des MAS

## Regards croisés

### Convergences et divergences (résultats principaux)

- ❑ Les points de vue des élèves et des intervenant-e-s sont assez proches sur le plan scolaire
- ❑ Elles et ils s'entendent globalement sur le fait que :
  - les élèves sont à l'aise avec les modalités du MAS, l'accompagnement scolaire et psychosocial, le respect des règles
  - les obstacles principaux sont en lien avec les difficultés d'apprentissage des élèves, leur confiance en elles et eux, mais également l'organisation du temps de travail et la conciliation avec les études
- ❑ Les désaccords principaux concernent la connaissance et l'accès aux ressources (*dimension informationnelle*), alors que les intervenant-e-s ont plus de doutes que les élèves à ce sujet

	Échelle de 0 à 10	Échelle de 0 à 10	Échelle de -1 à 1
	Moyenne des élèves	Moyenne des intervenant-e-s	Coefficient de corrélation*
L'élève entretient globalement des bonnes relations avec les enseignant-e-s et intervenant-e-s du MAS	9,0	8,6	0,0
L'élève respecte les horaires, elle ou il est présent-e lors des cours et arrive à l'heure en classe	8,0	7,4	0,7
L'élève est à l'aise avec les modalités d'enseignement dans le MAS (contenu, rythme, accompagnement scolaire, etc.)	8,8	7,5	0,2
L'élève réussit à concilier son temps entre sa vie personnelle, ses activités, son travail et ses études	7,2	6,6	0,4
L'élève connaît les différentes offres de formation et leurs débouchés en lien avec son projet	7,0	5,5	0,4
L'élève a confiance en elle ou lui et sait qu'elle ou il peut réussir et atteindre ses objectifs	6,9	5,4	0,2
L'élève apprend bien et n'a pas de difficultés d'apprentissage	5,0	5,0	0,3

\*Pour plus de détails sur la méthodologie et le coefficient de corrélation, voir l'annexe 3

# Impact des MAS

## Réussites et défis

### Réussites

1. La motivation et l'investissement des élèves dans leurs études, la confiance en soi
2. Les modalités d'accompagnement du MAS, le contenu, le rythme d'apprentissage



### Défis

1. La connaissance des formations et des débouchés en lien avec le projet scolaire
2. Le respect des horaires et la présence en classe

### Impacts

Point de vue des élèves au Temps 1



Point de vue des élèves au Temps 2

0

5

10

5

0

L'élève valorise ses études, elle ou il est motivé-e et s'investit dans son apprentissage

8,4

9,2

L'élève est à l'aise avec l'enseignement dans le MAS (le contenu des programmes, l'accompagnement scolaire, le rythme d'apprentissage, etc.)

7,3

8,9

L'élève a confiance en elle ou en lui, elle ou il sait pouvoir réussir et atteindre son ou ses objectif(s)

7,1

8,0

L'élève respecte les horaires, elle ou il est présent-e lors des cours et arrive à l'heure en classe

8,2

7,4

L'élève connaît les différentes offres de formation et leurs débouchés en lien avec son projet scolaire ou professionnel.

7,1

5,9

\*Pour plus de détails sur la méthodologie, voir l'annexe 4

# **Impact des MAS**

## **Volet psychosocial**



# Impact des MAS

## Regards croisés

### Convergences et divergences sur le plan psychosocial (résultats principaux)

- ❑ Les points de vue des élèves et des intervenant-e-s sont plus éloignés sur le plan psychosocial
- ❑ Les taux d'accord sont globalement plus faibles pour les élèves, notamment en ce qui concerne :
  - les modalités du MAS : assiduité, participation (*dimension institutionnelle*)
  - leur santé, leur bien-être (*dimension dispositionnelle*)
  - leur connaissance et l'utilisation des ressources de soutien (*dimension informationnelle*)

	Échelle de 0 à 10	Échelle de 0 à 10	Échelle de -1 à 1
	Moyenne des élèves	Moyenne des intervenant-e-s	Coefficient de corrélation
L'élève entretient des relations saines et équilibrées	<b>7,4</b>	<b>6,1</b>	<b>0,4</b>
L'élève est assidu-e et participe lors des rencontres de suivi psychosocial	<b>6,8</b>	<b>8,5</b>	<b>-0,1</b>
L'élève gère adéquatement ses finances (budget, paiement du loyer, factures, etc.)	<b>6,2</b>	<b>6,6</b>	<b>0,4</b>
L'élève prend soin de sa santé (sommeil, alimentation, hygiène, activités physiques, etc.)	<b>6,6</b>	<b>6,1</b>	<b>0,5</b>
L'élève gère bien sa ou ses dépendances (réseaux sociaux, consommation, etc.)	<b>6,0</b>	<b>7,7</b>	<b>0,1</b>
L'élève a des loisirs et participe à des activités sociales (sorties, sport, etc.)	<b>5,6</b>	<b>5,5</b>	<b>0,2</b>
L'élève connaît et utilise les ressources de soutien disponibles dans ou à l'extérieur du MAS en cas de difficultés (psychologiques, sociales, etc.)	<b>5,4</b>	<b>6,8</b>	<b>0,2</b>

\*Pour plus de détails sur la méthodologie et le coefficient de corrélation, voir l'annexe 3

# Impact des MAS

## Réussites et défis

### Réussites

#### Hausse du sentiment d'appartenance :

1. Règles de vie, présence et participation
2. Connaissance et mobilisation des ressources
3. Gestion des finances



### Défis

1. Stabilisation au niveau du logement
2. Connaissance des ressources de soutien (même si on note une nette augmentation au fil du temps)

### Impacts

Point de vue des élèves au Temps 1



Point de vue des élèves au Temps 2

0

5

10

5

0

L'élève est respectueux·se des règles de vie et des consignes du MAS

8,0

9,1

L'élève sait gérer ses finances (budget, paiement du loyer, factures, etc.)

7,2

8,2

L'élève déménage rarement ou seulement en cas de nécessité (punaises de lit, logement insalubre, etc.)

8,3

6,9

L'élève est présent·e dans le MAS et participe lors des rencontres avec les intervenant·e·s

6.1

6.7

L'élève connaît et utilise les ressources de soutien disponibles dans le MAS ou à l'extérieur du MAS quand elle ou il a des difficultés autres que scolaires (psychologiques, sociales, etc.)

4,3

6,0

*\*Pour plus de détails sur la méthodologie, voir l'annexe 4*

# **Impact des MAS sur les parcours**



# Impact des MAS

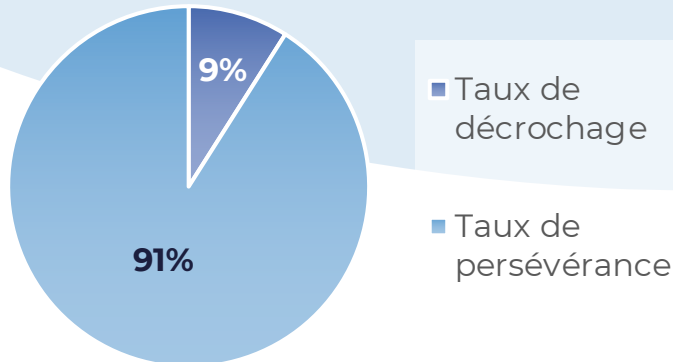
## Persévérance et autonomie

### Les effets du MAS sur la persévérance scolaire

**91%** des élèves ont persévéré

- **41%** des élèves ont atteint leur objectif : elles et ils ont complété leur projet, programme ou objectif scolaire
- **50%** des élèves poursuivent leur parcours

### Persévérance scolaire



- Seulement **9%** des élèves ont décroché de leur MAS : un tiers sont **des femmes**, et deux tiers sont **des hommes**
  - Raisons du décrochage : baisse de motivation, manque d'intérêt pour les mathématiques, dépendance, dépression et absentéisme

### Les effets du MAS sur l'autonomie scolaire

- **56%** des élèves notent une augmentation significative de leur autonomie
- **22%** maintiennent leur niveau d'autonomie

### Les effets du MAS sur le maintien en emploi

- **80%** des élèves ont conservé leur emploi (plus de la moitié à temps partiel)

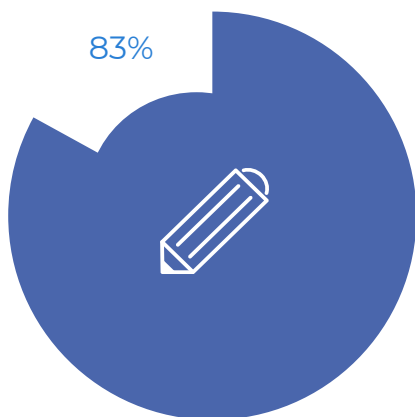
# Impact des MAS

## Appréciation du MAS

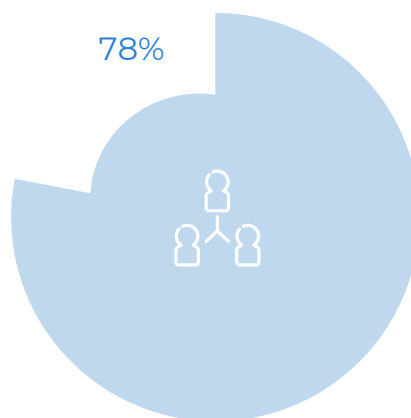
Les élèves devaient indiquer si leur MAS les avaient aidé·e·s à atteindre leur objectif sur le plan scolaire (réussite scolaire) mais également sur le plan psychosocial (bien-être personnel).

- ❑ La satisfaction globale des élèves vis-à-vis de leur MAS est très élevée alors qu'elles et ils estiment que le MAS a contribué **à plus de 80%** à l'atteinte de leurs objectifs pour chacun de ces deux volets :
  - 83% pour le volet scolaire
  - 78% pour le volet psychosocial
- ❑ Pour la très grande majorité des élève, cette contribution du MAS à leurs objectifs reste égale ou augmente avec le temps

### Volet scolaire



### Volet psychosocial



« J'adore mon MAS, c'est la meilleure place pour réaliser ses rêves.  
Grâce à eux et à moi, j'irai loin »

-Commentaire d'un élève-



# Publics spécifiques



*Rappel : les données présentées dans le cadre de ce rapport se fondent sur les points de vue des intervenant-e-s et des élèves. Elles reposent donc sur des représentations sociales intériorisées (sur le genre, la difficulté d'apprentissage, etc.), ce qui pourrait constituer un biais dans l'analyse des données en ce qui concerne les profils spécifiques suivants. Il s'agit donc de lire les profils suivants avec toute la précaution nécessaire aux potentielles généralisations.*

# Publics spécifiques

## Les élèves à risque

### Les élèves en difficulté d'adaptation ou d'apprentissage

De leur propre point de vue, les élèves en difficulté d'adaptation ou d'apprentissage seraient celles et ceux qui ont le moins confiance en leur capacités et qui ont le plus de difficultés d'organisation sur le plan scolaire.

Du point de vue de ces élèves et des intervenant.e.s, les élèves en difficulté d'adaptation ou d'apprentissage bénéficieraient le plus des modalités du MAS, qu'il s'agisse du contenu des programmes, du rythme d'apprentissage ou encore (et surtout) de l'accompagnement fourni par le MAS.

Ce seraient celles et ceux qui connaissent et mobilisent le plus les ressources du MAS quand elles ou ils rencontrent des difficultés, qu'il s'agisse des ressources scolaires ou des ressources psychosociales.

Les élèves en difficulté d'adaptation ou d'apprentissage semblent être parmi les plus assidu.e.s, elles et ils seraient respectueux.ses des règles de vie et des consignes du MAS et participeraient le plus souvent aux rencontres de suivi psychosocial.

Du point de vue des intervenant.e.s seulement, ces élèves seraient plus stables au niveau du logement et des finances. Les intervenant.e.s estiment qu'elles et ils prendraient soin de leur santé (alimentation, hygiène, activités physiques, etc.), mais il y a une divergence de point de vue importante sur ce dernier point avec les élèves.

### Les élèves en emploi

De leur propre point de vue, les élèves en emploi seraient celles et ceux qui prennent le plus soin de leur santé (sommeil, alimentation, hygiène, activités physiques, etc.) et qui entretiennent le plus de relations saines et équilibrées.

Du point de vue des élèves et des intervenant.e.s, ces élèves feraient partie de celles et ceux qui connaissent et utilisent le moins les ressources du MAS lors de difficultés sur le plan scolaire et psychosocial (de leur propre point de vue, cette absence de mobilisation est d'autant plus manifeste en ce qui concerne les suivis psychosociaux).

Elles et ils s'accordent également sur le fait que les élèves en emploi seraient celles et ceux qui respectent le moins les horaires, qui sont les moins assidu.e.s et arrivent le plus souvent en retard.

Du point de vue des intervenant.e.s seulement, les élèves en emploi auraient le moins d'espace pour leurs travaux scolaires. Elles et ils auraient d'ailleurs plus de difficulté à organiser leur temps et à concilier leur vie scolaire et leur vie professionnelle.

Toutefois, on retrouve un effet structurant et régulateur du travail, et les intervenant.e.s estiment que ces élèves feraient davantage preuve de stabilité au niveau du logement, dans la gestion de leurs finances ou encore dans les activités sociales et de loisirs.

# Publics spécifiques

## Les élèves à risque

### Les élèves en emploi (suite)

Si les élèves en emploi seraient celles et ceux qui montrent le plus de difficultés avec les règles et modalités des MAS, elles et ils ont pourtant une très bonne attitude vis-à-vis du travail, puisque leurs estimations vis-à-vis de leur emploi sont toutes supérieures à 8\*.

- ❑ Les points forts sont le respect des horaires, la capacité à travailler en équipe et l'effort pour bien accomplir les tâches assignées
- ❑ Les points à améliorer sont en lien avec leur gestion du stress et leurs compétences organisationnelles, à savoir la conciliation entre leur vie scolaire et leur emploi

### Le point de vue des élèves sur leur emploi

\* Sur une échelle de 1 à 10 (1 représentant la valeur la plus basse et 10 valeur la plus élevée)

9

*Je respecte les horaires et j'arrive à l'heure au travail*

8,9

*J'aime travailler en équipe et je communique bien avec mes supérieur-e-s et mes collègues*

8,8

*Je suis investi-e et je m'efforce de bien réaliser les tâches qu'on me donne*

8,8

*Je prends soin de mon image et j'essaie d'être de bonne humeur*

8,8

*Je suis compétent-e dans ce que je fais*

8,4

*J'arrive à organiser mon temps entre mon travail et mes études*

8,0

*Je réagis bien au stress dans le cadre du travail*

# Publics spécifiques

## Les élèves à risque

### Les femmes avec enfant(s)

De leur propre point de vue, les femmes avec enfants semblent connaître d'importantes difficultés d'organisation et de conciliation entre travail, vie personnelle et études.

Du point de vue de ces élèves et des intervenant-e-s, les femmes avec enfant(s) seraient celles qui valorisent le plus leurs études. Elles seraient les plus motivées et s'investiraient le plus dans leur apprentissage. Par contre, les deux s'accordent sur le fait qu'elles seraient nettement moins investies sur le plan psychosocial. En effet, les femmes avec enfant(s) semblent être les moins assidues en ce qui concerne leur suivi psychosocial.

Ces élèves et les intervenant-e-s semblent également s'accorder sur le fait que les femmes avec enfant(s) sont les plus isolées : elles auraient peu de relations saines et équilibrées, ne pourraient pas vraiment compter sur le soutien de proches, auraient peu de loisirs et participeraient à très peu d'activités sociales.

Du point de vue des intervenant-e-s, elles seraient à l'aise avec les modalités d'enseignement du MAS. Ce seraient celles qui respectent le plus les horaires, elles semblent entretenir de très bonnes relations avec les intervenant-e-s, sont présentes dans le MAS et arrivent à l'heure en classe, en dépit de difficultés d'apprentissage perçues comme importantes ou encore des défis d'organisation liés à la conciliation avec leur vie de famille.

\*\*\*

Une des divergences de points de vue les plus marquées entre les intervenant-e-s et les femmes avec enfant(s) concerne l'utilisation des ressources (c'est également vrai pour les femmes sans enfant même si les points de vue sont moins contrastés).

Alors que les intervenant-e-s estiment qu'elles connaissent et utilisent les ressources de soutien du MAS quand elles rencontrent des difficultés sur le plan scolaire et social, les femmes avec enfant(s) semblent nettement moins d'accord avec cette affirmation. Ce contraste est d'ailleurs tout aussi marqué sur le plan scolaire que sur le plan psychosocial.

D'autres divergences importantes entre les intervenant-e-s et les femmes avec enfant(s) reposent sur l'effort pour se maintenir en santé (qu'il s'agisse du sommeil, de l'alimentation, de l'hygiène ou encore des dépendances), la stabilité du logement et la capacité à gérer ses finances. À tous ces égards, les estimations des intervenant-e-s seraient beaucoup plus optimistes que celles des femmes avec enfant(s).

# Publics spécifiques

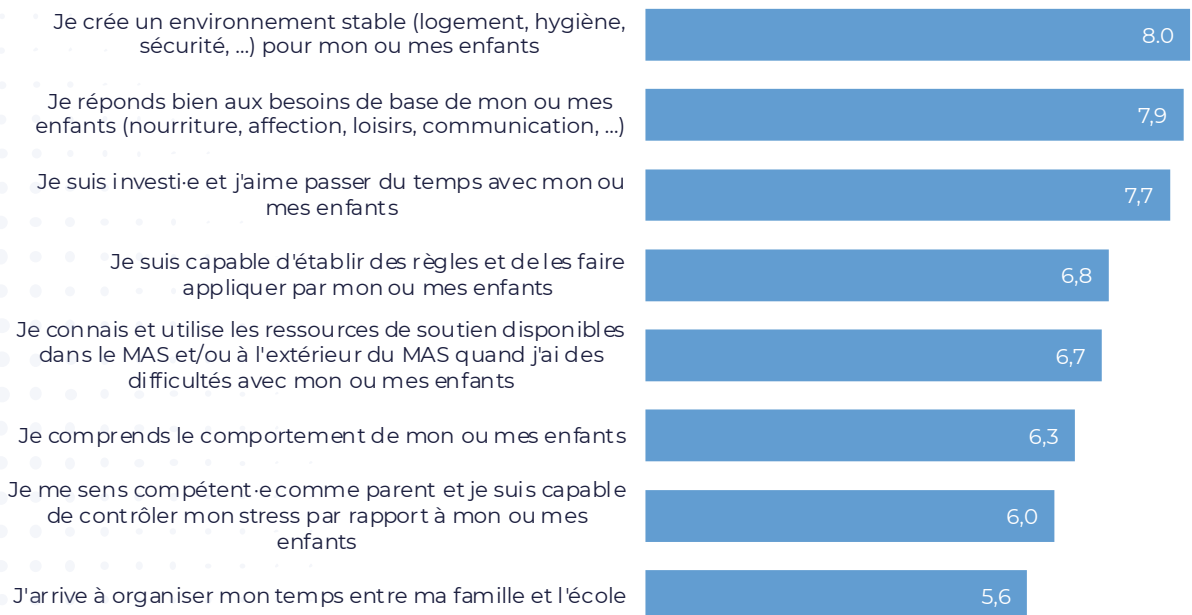
## Les élèves à risque

### Les élèves avec enfant(s) – hommes et femmes confondu·e·s

- ❑ À l'instar des difficultés scolaires ou psychosociales, les élèves avec enfant(s) n'utilisent pas nécessairement les ressources disponibles lorsqu'elles ou ils rencontrent des difficultés avec leur(s) enfant(s)
- ❑ Elles et ils ont plus de difficultés au sujet de la gestion du stress et de l'organisation du temps (conciliation études – vie de famille)
- ❑ Elles et ils se sentent tout à fait capables de créer un environnement stable et équilibré pour leur(s) enfant(s) et répondent bien aux besoins essentiels de leur(s) enfant(s)

### Le point de vue des élèves sur leur situation familiale

\* Sur une échelle de 1 à 10 (1 représentant la valeur la plus basse et 10 valeur la plus élevée)



# **Annexes méthodologiques**



# Annexe méthodologique 1 : Répondant·e·s

## Taux de réponse

- 15 MAS ont répondu à un questionnaire et plus
- Au total, 74 formulaires ont été remplis par les élèves et 81 par les intervenant·e·s
- 57 questionnaires remplis par un élève ont pu être associés aux questionnaires remplis par une personne intervenante
- 41 questionnaires ont été complétés au Temps 2
  - 33 questionnaires au Temps 2 ont pu être associés à un autre questionnaire (intervenant·e, élève ou les deux)
  - 8 des 41 questionnaires remplis au Temps 2 n'ont pas pu être joints à un autre questionnaire
  - 17 questionnaires élèves ont été complétés
  - 24 questionnaires ont été complétés par un·e intervenant·e
- 23% des élèves ont répondu avec l'aide de leur intervenant·e
- 9 élèves ont refusé de donner leur approbation

## Annexe méthodologique 2 : Comparaison

### Comparaison entre les répondant·e·s des questionnaires aux deux temps de mesure

Les statistiques sur l'ensemble des élèves et celles sur le groupe d'élèves dont les questionnaires ont pu être associés (« Apparié·e·s ») sont similaires en échelle de grandeur. Une association combine le questionnaire rempli par un élève et celui complété par l'intervenant·e qui l'accompagne. En ce qui concerne le groupe d'élèves dont les questionnaires n'ont pas pu être associés (« Non-apparié·e·s »), les statistiques sont toujours cohérentes, mais il est possible de mettre en évidence certaines différences dans les pourcentages puisque la taille de la population observée ne représente que 17 élèves ; comme c'est le cas pour « les deux parents né·e·s à l'étranger ».

	Tous les élèves	Apparié·e·s	Non - apparié·e·s
<b>Nombre d'observations</b>	74	57	17
<b>Genre</b>			
Homme	50%	53%	41%
Femme	49%	46%	59%
Autre	1%	2%	0%
<b>Langue maternelle</b>			
Français	84%	79%	100%
Anglais	1%	2%	0%
Autre	15%	19%	0%
<b>Pays de naissance des parents</b>			
Canada	73%	67%	94%
Un parent né·e à l'étranger	5%	5%	6%
Les deux parents né·e·s à l'étranger	22%	28%	0%
<b>Ont des enfants</b>			
Oui	16%	11%	35%
<b>Se considèrent en difficultés d'apprentissage</b>			
Oui	33%	29%	46%
<b>Ont un emploi (à temps partiel, à temps plein ou occasionnel)</b>			
Oui	45%	49%	29%



## Annexe méthodologique 3 : Regards croisés

### Les points de vue des élèves et des intervenant·e·s

Certaines questions sur des aspects scolaires et psychosociaux ont été posées à la fois aux élèves et aux intervenant·e·s.

Comme elles et ils ont répondu aux mêmes questions, les résultats suivants permettent de comparer leurs points de vue sous forme de **moyennes** et de **coefficients de corrélation** (voir l'encadré suivant).

Les « points de vue croisés » mettent en miroir les réponses des élèves et celles des intervenant·e·s\* afin de voir dans quelle mesure leurs points de vue convergent ou divergent.

Les comparaisons sont basées sur les questionnaires qui ont été associés (intervenant·e - élève). Le tableau démographique comparatif présenté en Annexe 2 montre que cette population est bien représentative de l'ensemble des élèves.

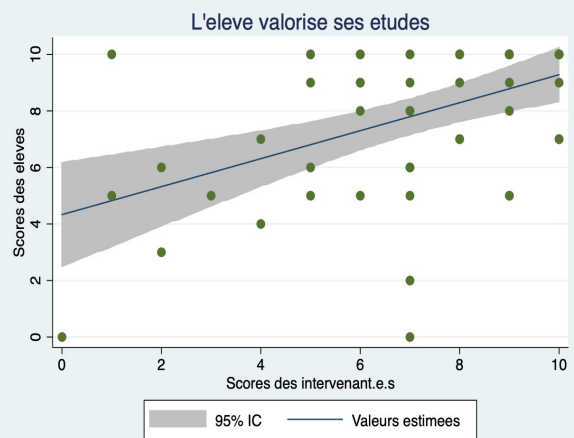
### Coefficient de corrélation

Le coefficient de corrélation est une valeur comprise entre -1 et 1 qui indique l'intensité (la relation est forte quand on s'approche de 1 ou -1) et le sens de la relation entre deux variables (négatif ou positif). Dans le contexte des réponses entre les élèves et les intervenant·e·s :

- Une corrélation positive indique que les réponses des élèves et des intervenant·e·s vont dans le même sens
- Une corrélation négative indique que les réponses des élèves et des intervenant·e·s vont en sens inverse
- Une corrélation nulle indique qu'il n'y a pas de relation entre les réponses

### **Exemple de coefficient de corrélation**

Le graphique suivant montre la relation positive forte entre les élèves et leurs intervenant·e·s à propos de l'affirmation: « L'élève valorise ses études ». Chaque point représente un·e élève et est placé à l'intersection des réponses de l'intervenant·e (score des intervenant·e·s) et des élèves. Cela se traduit notamment par une droite estimée qui est croissante et un coefficient de corrélation qui est de 0,5.



\* Sur une échelle de 1 à 10 (1 représentant la valeur la plus basse et 10 valeur la plus élevée)

# Annexe méthodologique 4 : Impact des MAS

## Le point de vue des élèves

Dans le cadre des questionnaires, les jeunes ont été invité·e·s à donner leur point de vue sur différents volets de leur vie. Elles et ils ont été invité·e·s à estimer, sur des échelles de 1 à 10, leur niveau d'accord avec des affirmations relatives à ces deux volets.

## La mesure de l'impact

Pour mesurer l'impact des MAS, nous avons comparé les réponses des élèves au Temps 1 (septembre 2021) et au Temps 2 (juillet 2022).

Il était possible pour les intervenant·e·s de remplir un questionnaire plus court dans le cas où les élèves ne pouvaient pas répondre (voir annexe 1 pour les taux de réponses).

Les comparaisons entre les réponses des élèves au T1 et au T2 sont basées sur les moyennes des élèves ayant répondu aux questionnaires à ces deux temps de mesure. Nous comparons ainsi leur point de vue à leur entrée dans le MAS et après une année, pour les volets scolaire et psychosocial.

## Annexe méthodologique 5 : Niveau d'éducation

### La proportion des participant-e-s selon le niveau d'éducation

Au moment de leur inscription dans un MAS, on observe sur le graphique que près de 60% des élèves (exactement 56%) n'ont pas atteint le deuxième cycle du secondaire. Elles et ils se répartissent de la manière suivante: 42% étaient au premier cycle du secondaire et 14% avaient un niveau pré-secondaire.

