



Projet de recherche sur l'impact des MAS Volet 1

Résultats sur la base des questionnaires en ligne
À destination des élèves et des intervenant·e·s
2020-2021



Objectifs de recherche

Le projet a pour objectif général de mesurer l'impact des MAS sur les parcours des jeunes et jeunes adultes en situation de décrochage scolaire. Cet objectif général se divise en objectifs spécifiques :

- Dresser un portrait des élèves qui fréquentent les MAS, documenter leurs représentations et leurs parcours scolaires (Volet 1)
- Évaluer l'impact des MAS sur les parcours des élèves, dégager les pratiques jugées « efficaces » et mettre en place des modèles de prédiction du décrochage scolaire (Volet 2)

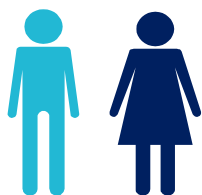


Les retombées doivent permettre de mieux cibler les facteurs de décrochage et de rattrapage scolaire et ainsi mieux définir les services dont ces élèves pourraient bénéficier.

Vers l'identification de l'impact des MAS

Le présent rapport porte sur le Volet 1 du projet. Cette étude repose sur un questionnaire en ligne réalisé auprès de 30 élèves et leurs intervenant·e·s, totalisant 60 questionnaires. Il a été mis en place au cours de la seconde moitié de l'année scolaire 2020-2021. Il s'agit donc d'un projet pilote pour pouvoir utiliser le questionnaire sur un échantillon plus large et représentatif des MAS afin d'estimer leur impact au cours de l'année scolaire 2021-2022.

Profil démographique des élèves des MAS étudiés



- 53 % Hommes
- 47 % Femmes



- 10 % Premières nations, Métis ou Inuits
- 7 % Minorités visibles



- 33 % Immigrant·e·s - 1^e et 2^e génération
- 12 % Statut précaire (résidence temporaire, refuge)



- 50 % Difficultés d'adaptation ou d'apprentissage



- 31 % Allophones (espagnol, créole,...)



- 10 % Situation de handicap physique

Profil socioéconomique

Sur le plan social

- Seulement 20 % ont des parents qui ont fait des études postsecondaire (Cégep et Université)
- 47 % ont vécu en famille monoparentale
- 17 % ont vécu dans un centre jeunesse ou en famille d'accueil
- 40 % sont autonomes sur le plan du logement (colocation - couple - seul-e)
- 3 % ont des antécédents judiciaires (7 % ont préféré ne pas répondre)

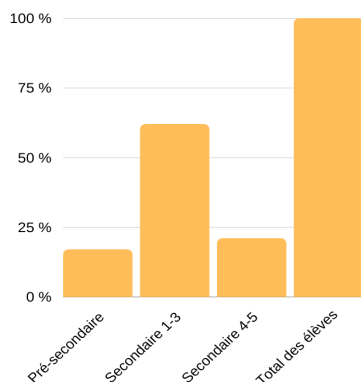
Sur le plan économique

- 53 % ont un emploi
- 37 % reçoivent de l'aide financière (27 % aide sociale, 10 % d'allocation Emploi-Québec, autres types d'allocation (catégories non-exclusives))

Profil scolaire

Scolarité

- 63 % première inscription dans les MAS : 2019 ou en 2020
- Niveau de français des élèves lors de leur arrivée



Décrochage

- 53 % ont décroché avant leur arrivée dans les MAS
 - 88 % ont décroché du secondaire (1 fois : 69 % - plus d'1 fois: 19 %)
 - 62 % ont décroché de la Formation générale des adultes (FGA) (1 fois : 31 % - plus d'une fois : 31 %)
- Seulement 17 % ont décroché des MAS

Faits marquants

- Parmi les des élèves qui ont décroché de la FGA :
 - 90 % avaient de la difficulté à apprendre (difficulté et/ou trouble d'apprentissage)
 - 50 % n'avaient pas ou peu accès à des ressources d'aide et de soutien scolaire (orthopédagogue, soutien scolaire, etc.)
 - La majorité des élèves avancent une grande diversité de facteurs ayant contribué à leur décrochage
- Parmi les des élèves qui ont décroché du secondaire (sans aller à la FGA) :
 - 40 % avaient de la difficulté à apprendre (difficulté et/ou trouble d'apprentissage)
 - 80 % manquaient de motivation



Les raisons du décrochage

Les élèves devaient sélectionner plusieurs facteurs de différente nature (scolaires, personnels, relationnels, familiaux, etc.) pour expliquer leur décrochage avant leur arrivée dans les MAS. Les principaux facteurs sont présentés ci-après selon leur ordre d'importance :

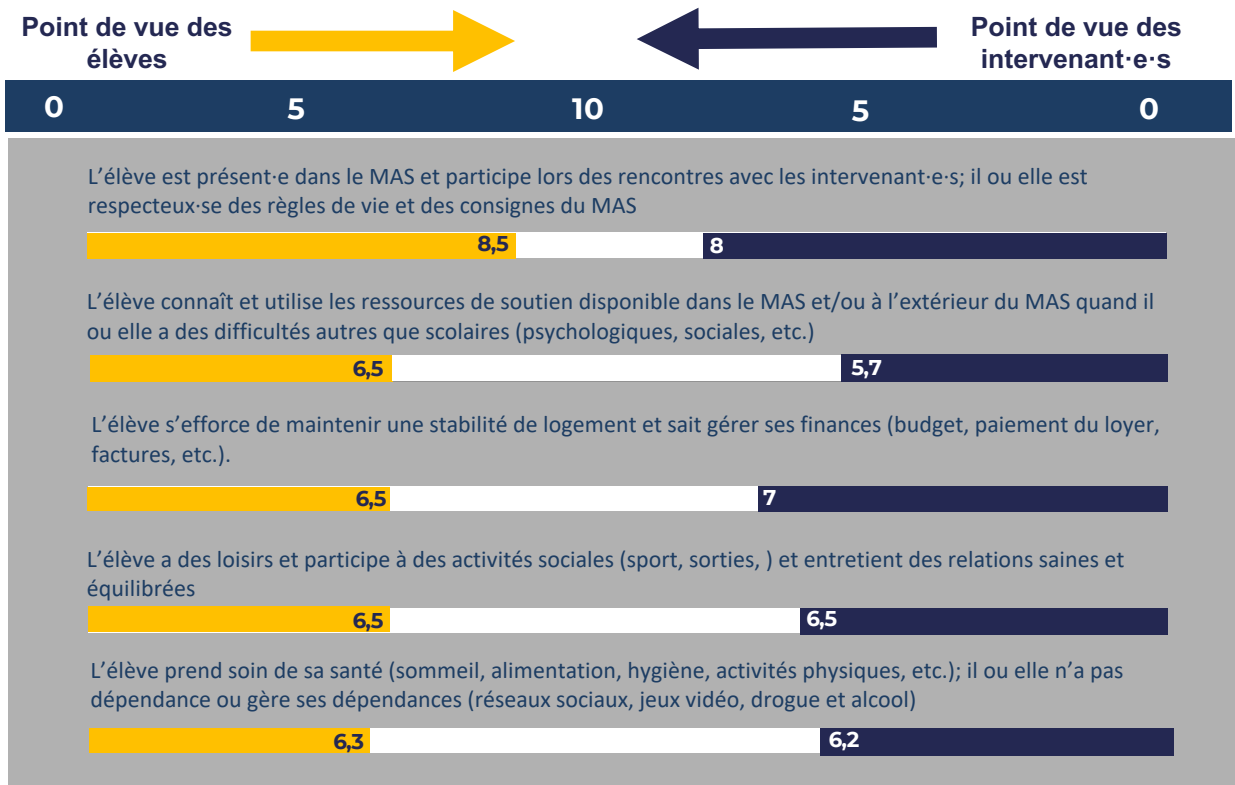


Parmi les autres facteurs évoqués : Des échecs scolaires répétés : 43 % ; Manque d'accès aux ressources d'aide et de soutien scolaire (orthopédagogue, soutien scolaire, etc.) : 43 % ; Difficultés avec le cadre de l'école (horaires, règlements, etc.) : 31 % ; Difficultés financières et/ou de logement : 31 % ; Manque de soutien de la famille et des proches : 31 % ; Manque de connaissance des différents métiers et formations possibles et/ou l'absence de projets professionnels : 31 % ; Difficultés avec l'ambiance de l'école (les autres élèves, l'intimidation) : 25 % ; Manque d'accès aux ressources d'aide et de soutien psychosocial (travailleur-se social-e, psychologue, etc.) : 18 %.

La conduite des élèves dans les MAS

- Sur le plan psychosocial

Les élèves et les intervenant-e-s devaient évaluer sur une échelle de 0 à 10 (0 étant « pas du tout d'accord » et 10 « tout à fait d'accord ») un certain nombre d'énoncés concernant la conduite des élèves depuis leur entrée dans les MAS sur le plan psychosocial. Les réponses des deux types de répondant-e-s sont présentées ci-après selon leur ordre d'importance.



LES DÉFIS PRINCIPAUX

1. L'accès aux ressources psychosociales dans et à l'extérieur des MAS à la fois sur le plan de la connaissance que sur celui de la mobilisation
2. La gestion des saines habitudes de vie (sommeil, alimentation, hygiène, activités physiques, etc.) et des loisirs
3. La gestion des finances (budget, paiement des factures, de loyer, etc.)



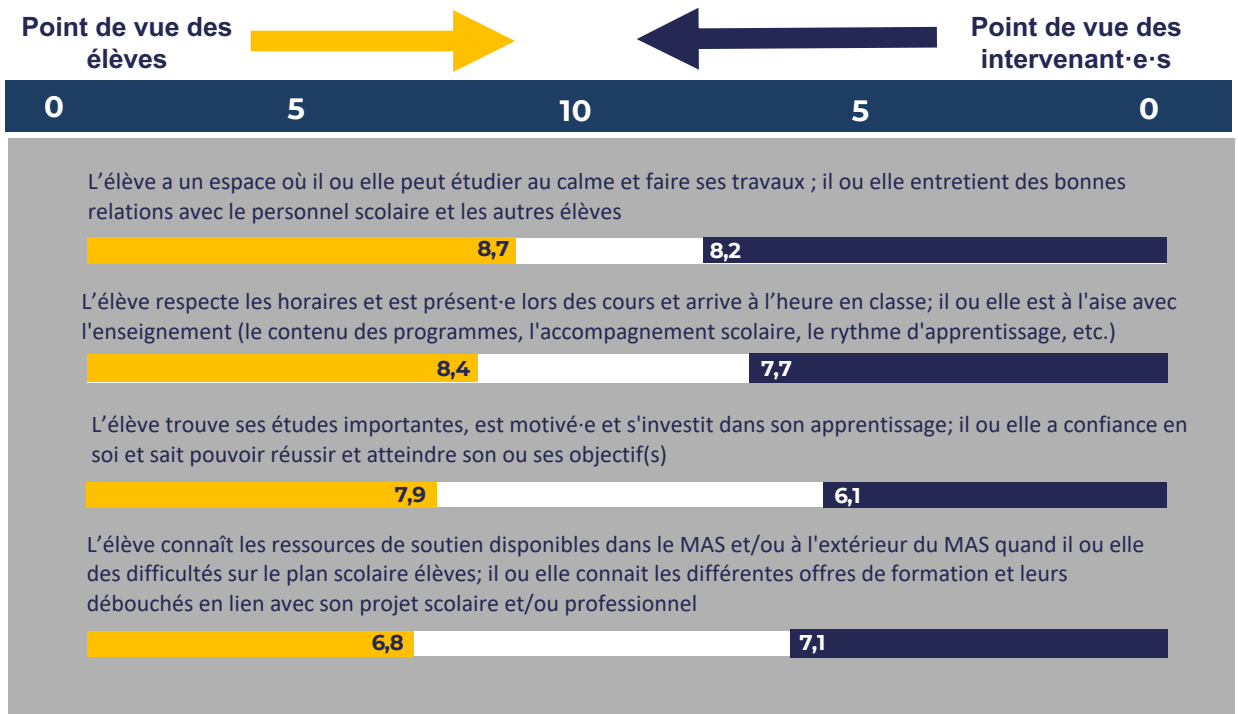
LES RÉUSSITES

1. L'implication et la participation des élèves dans les MAS
2. Le respect des règles de vie et des consignes
3. Les efforts de stabilisation (logement, finances, etc.)

La conduite des élèves dans les MAS

- Sur le plan scolaire

Les élèves et les intervenant·e·s devaient évaluer sur une échelle de 0 à 10 (0 étant « pas du tout d'accord » et 10 « tout à fait d'accord ») un certain nombre d'énoncés concernant la conduite des élèves depuis leur entrée dans les MAS sur le plan scolaire. Les réponses des deux types de répondant·e·s sont présentées ci-après selon leur ordre d'importance.



LES DÉFIS PRINCIPAUX

Les représentations très contrastées des intervenant·e·s et des élèves sur un certain nombre de sujets comme :

1. Les retards et l'absentéisme
2. La confiance en soi et la motivation des élèves
3. L'accès aux ressources et à l'information de soutien scolaire et/ou professionnel pour les élèves



LES RÉUSSITES

1. L'implication et la participation et notamment le fait que les élèves sont à l'aise avec les modalités d'enseignement (le contenu des programmes, le rythme d'apprentissage, l'accompagnement scolaire, etc.)
2. La relation des élèves avec le personnel scolaire
3. Les efforts de stabilisation (espace de travail)

En fonction de certaines caractéristiques des élèves

Femmes

En moyenne, les femmes ont des plus grands défis au niveau psychosocial (santé mentale et/ou physique)

- Elles affirment manquer de connaissance sur les ressources de soutien psychosociales dans le MAS et/ou à l'extérieur du MAS
- Toutes les femmes qui ont décroché avant le MAS attribuent cela à des difficultés et/ou des troubles d'apprentissage, mais ce problème semble être moins important depuis qu'elles ont intégré le MAS

Hommes

En moyenne, les hommes ont des plus grands défis au niveau scolaire

- Ils décrochent plus et plus souvent au secteur secondaire et au secteur de l'éducation des adultes
- Les hommes ont plus de difficultés au niveau de la gestion de leurs finances (budget, paiement du loyer, factures, etc.)

Élèves avec des problèmes de santé mentale

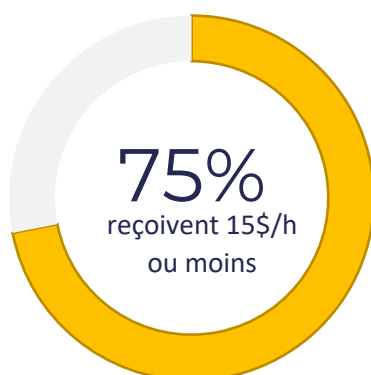
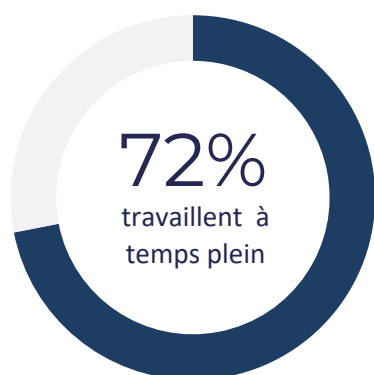
- Environ 15% des élèves ont été identifié-e-s comme ayant des problèmes de santé mentale
- Comme ce type de problématique est difficile à identifier, ce chiffre pourrait être beaucoup plus élevé en réalité
- La moitié de ces élèves ont décroché
- Aucun parmi ces élèves ne recevait d'aide financière

Élèves avec des problèmes de santé mentale

- Les personnes identifiées avec un trouble de santé mentale disent mal connaître les ressources psychosociales, ce qui pourrait impliquer un manque de ressources pour ceux et celles qui en ont besoin
- Il y aurait également un lien possible entre les problèmes de santé mentale et la difficulté des élèves à chercher des ressources d'aide scolaire

La conciliation études-travail-famille

- La conciliation études-travail (famille) est une problématique importante pour les élèves et plusieurs semblent avoir de la difficulté à organiser leur temps entre travail et études
- 60 % des élèves habitent avec leurs parents ou tuteurs
- 1 seul élève a répondu avoir la garde de ses enfants (famille monoparentale) mais 10 % n'ont pas souhaité parler de leur situation familiale, ce qui présuppose des problématiques complexes
- 56 % des élèves travaillaient au moment de remplir ce questionnaire, dont 72 % à temps plein et la grande majorité avaient un salaire de 15 dollars par heure ou moins
- En moyenne, les femmes travaillent plus et touchent moins d'aide financière
- L'ensemble des élèves n'ont pas d'avis ou se disent satisfait·e·s voire très satisfait·e·s de leur emploi; les femmes sont plus mitigées que les hommes en ce qui concerne leur travail



Interprétation : Le travail comme outil de socialisation et de confiance en soi ?

Les élèves devaient évaluer sur une échelle de 0 à 10 (0 étant « pas du tout d'accord » et 10 « tout à fait d'accord ») un certain nombre d'énoncés concernant leur emploi. Les résultats sont présentés ci-après selon leur ordre d'importance. Si les notes obtenues dans cette section sont les plus élevées de l'enquête. Toutefois, la note la plus basse a été accordée à la capacité de concilier les études et le travail.

9,5/10

Je respecte les horaires et j'arrive à l'heure au travail

9,1/10

Je prends soin de mon image et j'essaie d'être de bonne humeur

9,0/10

Je suis investi·e et je m'efforce de bien réaliser les tâches qu'on me donne

8,3/10

J'aime travailler en équipe et je communique bien avec mes supérieur·e·s et mes collègues

7,7/10

J'arrive à organiser mon temps entre mon travail et mes études

Parcours scolaires des élèves

- Les parcours des élèves avant leur inscription dans les MAS sont multiples et variés
- L'objectif principal des étudiant-e-s quand ils ou elles s'inscrivent dans les MAS est de compléter les préalables du secondaire bien que l'amélioration des perspectives d'emploi ainsi que la responsabilisation demeurent également importants à leurs yeux

Parcours avant l'inscription au MAS

Secondaire régulier	73%
Formation Générale aux adulte (FGA)	60%
Formation préparatoire au travail (FMS, FPT)	36 %
Accueil et francisation	20%
Autres formations (ISP, FP)	17 %

Objectifs principaux des élèves

Compléter les préalables afin de poursuivre ses études	83%
Améliorer ses perspectives d'emploi	43%
Se mettre en action, se responsabiliser	40%
Être un meilleur parent, montrer l'exemple	10%

Niveau en français de l'élève

Le graphique ci-dessous présente le pourcentage d'élèves par niveau scolaire entre l'inscription dans le MAS et la passation du formulaire. On remarque une augmentation :

- Lors de l'inscription : 20,7 % des étudiant-e-s avaient un niveau de 4^e ou 5^e secondaire
- Lors de la passation du formulaire : 73,7 % des étudiant avaient atteint ce niveau.

La majorité des étudiants étaient inscrit-e-s dans le MAS pour la première fois en 2019 ou en 2020. La progression scolaire correspond donc à l'objectif principal des élèves de compléter les préalables.

